



EDUCAÇÃO DE JOVENS E ADULTOS

EJA II - História e Geografia

Módulos III e IV

FORMAÇÃO DO POVO BRASILEIRO

Formação do povo brasileiro

Tema Integrador: Educação Étnico-Racial.

Componentes envolvidos: História e Geografia.

Finalidade da Atividade: Identificar os processos de formação das culturas e dos povos, relacionando-os com espaço geográfico ocupado.



Povos Indígenas

Antes da chegada dos portugueses ao Brasil, o território já era habitado pelos povos indígenas, ou seja, os povos originários dessa terra, que ocupavam especialmente o litoral, mas estavam presentes em toda essa terra que posteriormente seria chamada de território brasileiro. Não se tratava de um único povo, mas sim de vários povos, de várias etnias, cada uma com sua própria língua e costumes.

Segundo dados publicados pela Funai, a população indígena em 1500 era de aproximadamente 3.000.000 habitantes divididos entre 1.000 povos diferentes, sendo que aproximadamente 2.000.000 estavam estabelecidos no litoral do país e 1.000.000 no interior.



Disponível em: encurtador.com.br/MNTXZ

Formação do povo brasileiro

1. Conforme a leitura, antes da chegada dos portugueses ao Brasil, o território já era habitado pelos povos

(A) ingleses.

(B) bolivianos.

(C) peruanos.

(D) indígenas.

2. Na leitura do texto, como se chamaria essa terra futuramente?

3. Explique a passagem do texto: **"não se tratava de um único povo"**, a partir disso como formou-se o povo brasileiro?

Observe as imagens!



<https://riodegraca.com/tag/huni-kuin/>



<https://www.todamateria.com.br/formacao-do-povo-brasileiro/>

Outros povos

Após a ocupação e a fixação dos portugueses em terras brasileiras, os portos brasileiros foram abertos para o comércio com outras nações. Com a Lei que determinou o fim do tráfico negreiro, o Estado brasileiro, proporcionou incentivos financeiros, entre dinheiro e um pedaço de terra para plantar seu próprio sustento, às populações de várias regiões europeias, principalmente da Itália e da Alemanha, logo em seguida, espanhóis, portugueses e eslavos, e ainda japoneses, para que viessem para o Brasil, apoiado na ideia racista de que era preciso “branquear” a população brasileira, formada majoritariamente por negros. Era o caminho para forjar um “povo brasileiro” próximo ao das populações avançadas da Europa.

As jornadas de trabalho exaustivas e a exploração por parte dos fazendeiros, faziam os primeiros imigrantes deixarem as plantações de café e partirem para os centros urbanos, onde se dedicaram ao comércio e à indústria. Estes formaram comunidades que se espalharam em grupos específicos. Assim, todo esse povo e seus descendentes, contribuíram para o que e para quem somos, uma população com uma rica e ampla diversidade.

Outros povos

4. Na leitura do texto, a iniciativa do Brasil para atrair novos povos foi

(A) garantir emprego fixo e renda para quem chegasse ao Brasil.

(B) dinheiro e um pedaço de terra, para o próprio sustento.

(C) melhoria de vida no trabalho de cultivo da borracha.

(A) terra formada em pastos e vegetação irrigada.

5. A partir do texto, explique o termo racista: Por que era preciso “branquear”?

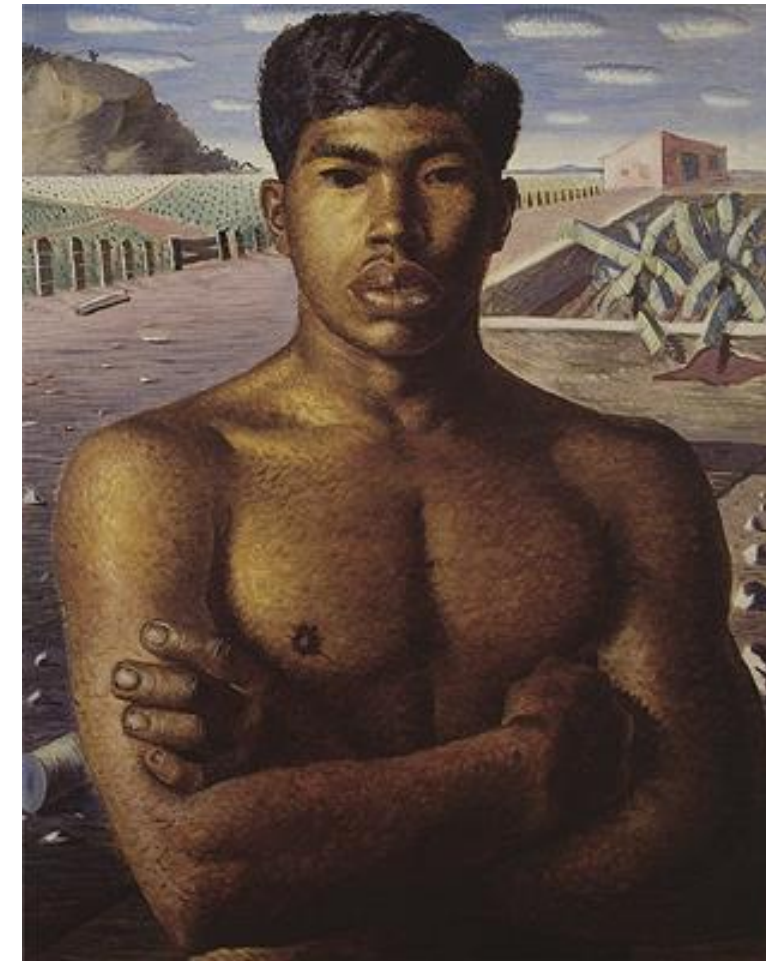
6. Conforme o texto, pesquise a lei que determinou o fim do tráfico negreiro. Escreva nas linhas abaixo.

Compreendendo a diversidade da população brasileira

Descobrimo o significado da palavra ***mulato***:

Num passado não muito distante, a pessoa filho de pais, negro e branco, era chamado de mulato, porém, atualmente, essa palavra ficou ultrapassada, pois a mesma é analisada da seguinte forma: Na língua espanhola, referia-se ao filhote macho do cruzamento de cavalo com jumenta ou de jumento com égua.

Assim sendo, atualmente utilizamos apenas as categorias sugeridas pelo IBGE onde, os que se autodeclaram pretos, pardos e análogos (moreno claro, moreno cor de jambo, café com leite, entre outros) são as pessoas que compõem a população negra do nosso país, bem como, os amarelos que são os asiáticos, e os indígenas que precisam ser reconhecidos como tal pela comunidade indígena ou pela FUNAI.



Obra Mestiço de Candido Portinari, 1934.

Formação do povo brasileiro

7. A partir da leitura, qual o significado da palavra “mulato”, conforme o IBGE?

8. Conforme o texto, qual o órgão que é responsável por esse povo, e que faz o reconhecimento dessa comunidade? Leia novamente o texto e responda abaixo.

QUANTA COISA APRENDEMOS HOJE!

- Aprendemos que o povo brasileiro, é formado por muitas origens, de diversos povos e etnias;
- Aprendemos que antes da chegada dos portugueses ao Brasil já era habitado pelos povos originários (indígenas);
- Aprendemos que o primeiro grupo europeu a aportar no Brasil foram os portugueses, esses introduziram, forçadamente, seus conceitos de sociedade, economia e religião;
- Aprendemos que o Brasil pretendia “branquear” a população, cada vez, mais negra e, por isso, incentivava a vinda de imigrantes europeus para o território brasileiro;
- Aprendemos que a classificação da população brasileira sofreu algumas mudanças ao longo da história.



REFERÊNCIAS

- BRASIL. MEC. **Base Nacional Comum Curricular** – BNCC. Disponível em: <http://basenacionalcomum.mec.gov.br/>. Acesso em: 05 jan. 2020.
- SER: ensino fundamental: multidisciplinar: 4º ano: cadernos de 1 a 4. 4 ed. São Paulo: Ática, 2019.
- Google imagens.